

## Vytvoření vizualizace pro aplikaci CARAT VIEW

V nejnovější verzi programu CARAT 2016.1.2. je k dispozici funkce renderování 360° panoramatického obrázku. Výsledné panorama lze prohlížet v zařízeních iPad a iPhone pomocí aplikace **CARAT VIEW**. Tato aplikace je zdarma k dispozici na **apple store**.

V následujících několika bodech je popsáno, jakým způsobem lze ve verzi V2016.1.2 snadno vytvořit 360° panorama, zaslat je do zařízení iPad (iPhone), zde je otevřít a prohlížet.

Vycházíme z předpokladu, že máte hotové plánování, které je vyladěné po estetické stránce, to znamená, že jsou zvoleny odpovídající materiály a jejich vlastnosti (mat, lesk...) a také nastavené vlastnosti světelných zdrojů.

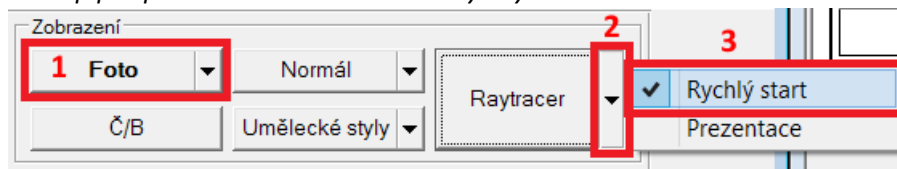
### VYTVOŘENÍ PANORAMATU

#### 1. Vytvoření vizualizace pomocí Raytracer v programu CARAT

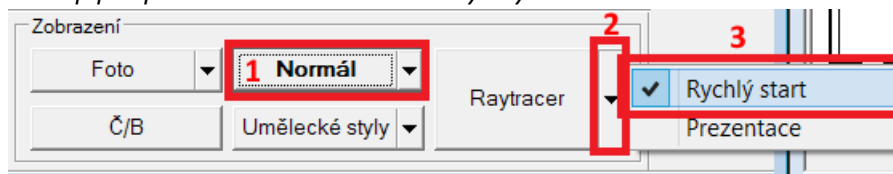
- a. Než spustíte renderování 360° panoramatu, je potřeba pomocí raytraceru vyrenderovat libovolný 2D pohled vašeho plánování. (postup renderování v raytraceru je součástí příruček [RAYTRACER](#) a [VYTVOŘENÍ VIZUALIZACÍ VE VERZI 2016.1.2.](#) proto jej zde nebudeme popisovat).
- b. Na kvalitu panoramatu pro CARAT VIEW **nemá** vliv nastavení rozlišení v raytraceru, proto postačí využít jeden z přednastavených profilů – **rychlý start z FOTO zobrazení**, případně **rychlý start ze zobrazení NORMÁL**.

Nejzásadnější rozdíl u těchto dvou profilů, je ve zobrazení světla a stínů. Rychlý start ze zobrazení FOTO vykresluje světla měkce, stíny nejsou ostře ohraničeny jako v profilu rychlý start ze zobrazení NORMÁL. Tyto rozdíly jsou pak viditelné i v CARAT view.

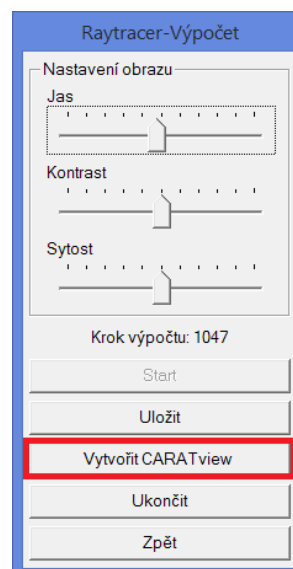
*Postup pro pořízení vizualizace režim Rychlý start z Foto zobrazení*



*Postup pro pořízení vizualizace režim Rychlý start z Normál zobrazení*



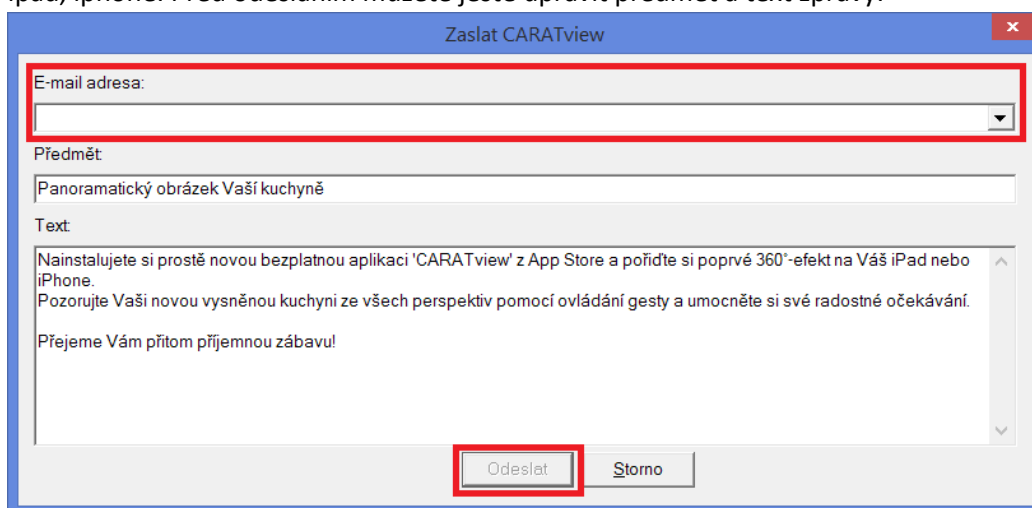
- c. U výsledného obrázku je možné pomocí posuvníků upravit jas, kontrast a sytost barev. Jakmile jste s podáním barev a jasu spokojeni, pokračujte volbou **Vytvořit CARAT view**.



- d. V následujícím kroku se zobrazí volby pro vytvoření CARAT view. V tomto okamžiku je možné upravit pozici kamery.
- Tlačítko **Střed místnosti** nastaví kameru přesně na střed místnosti (nemusí být vždy ideální).
  - Tlačítkem **Náhled**, se místnost ve 3D zobrazení otočí okolo kamery, tím je umožněno vizuálně zkontrolovat, zda pozice kamery vyhovuje. Pohybem v okně s 3D náhledem je možné pozici kamery upravit. Pohyb je možný standardně všemi směry, přičemž pozice kamery odpovídá aktuálnímu pohledu.

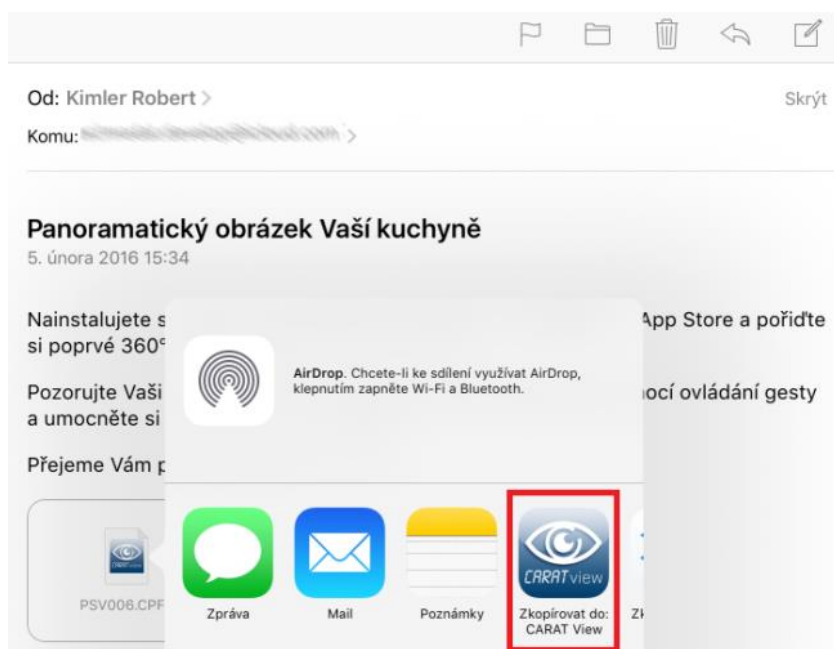


- e. Pokud je pozice kamery nastavena, můžete spustit tlačítkem **Start**, renderování CARAT view. Postupně se renderují pohledy všemi směry, včetně pohledů na strop a podlahu.
- f. Jakmile je renderování hotovo, objeví se dialog pro zaslání projektu CARAT view na email. Je potřeba zadat email, který si zákazník může otevřít přímo ve svém zařízení ipad, iphone. Před odesláním můžete ještě upravit předmět a text zprávy.

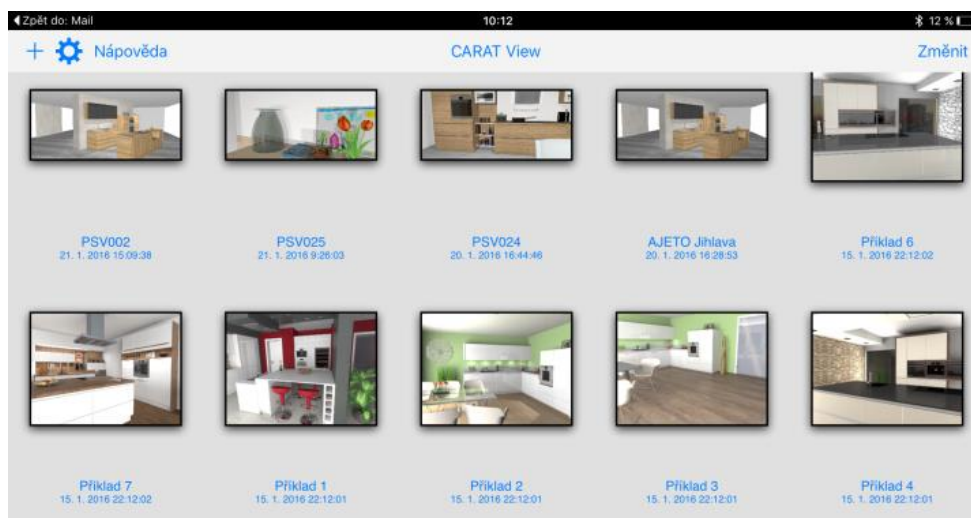


## 2. Otevření projektu v app CARAT view

Při otevření mailu v zařízení ipad, iphone s nainstalovanou aplikací CARAT view, se kliknutím na přílohu aktivuje kontextové menu, viz. obrázek.

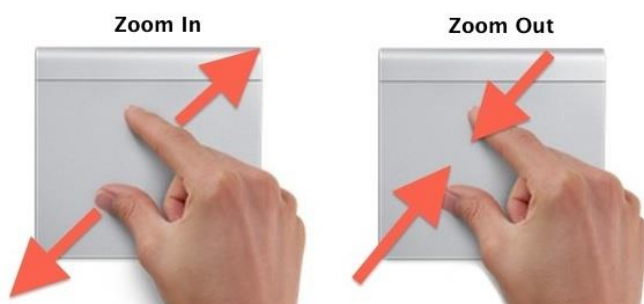


Pokud zvolíte **zkopírovat do CARAT view**, aplikace CARAT view se otevře na stránce se všemi uloženými projekty. Projekty můžete mít seřazeny buď podle jména, nebo podle data.



### 3. Prohlížení CARAT view

Kliknutím na vybraný projekt jej otevřete. Natáčením a naklápěním zařízení si můžete projekt prohlížet z libovolných úhlů.



Gesty pro zoomování je možné měnit velikost zorného úhlu.

**Dvojitím poklepáním** na obrazovku vyvoláte volbu pro **uzavření projektu**. Aplikace se vrátí na úvodní obrazovku s náhledy uložených projektů.